

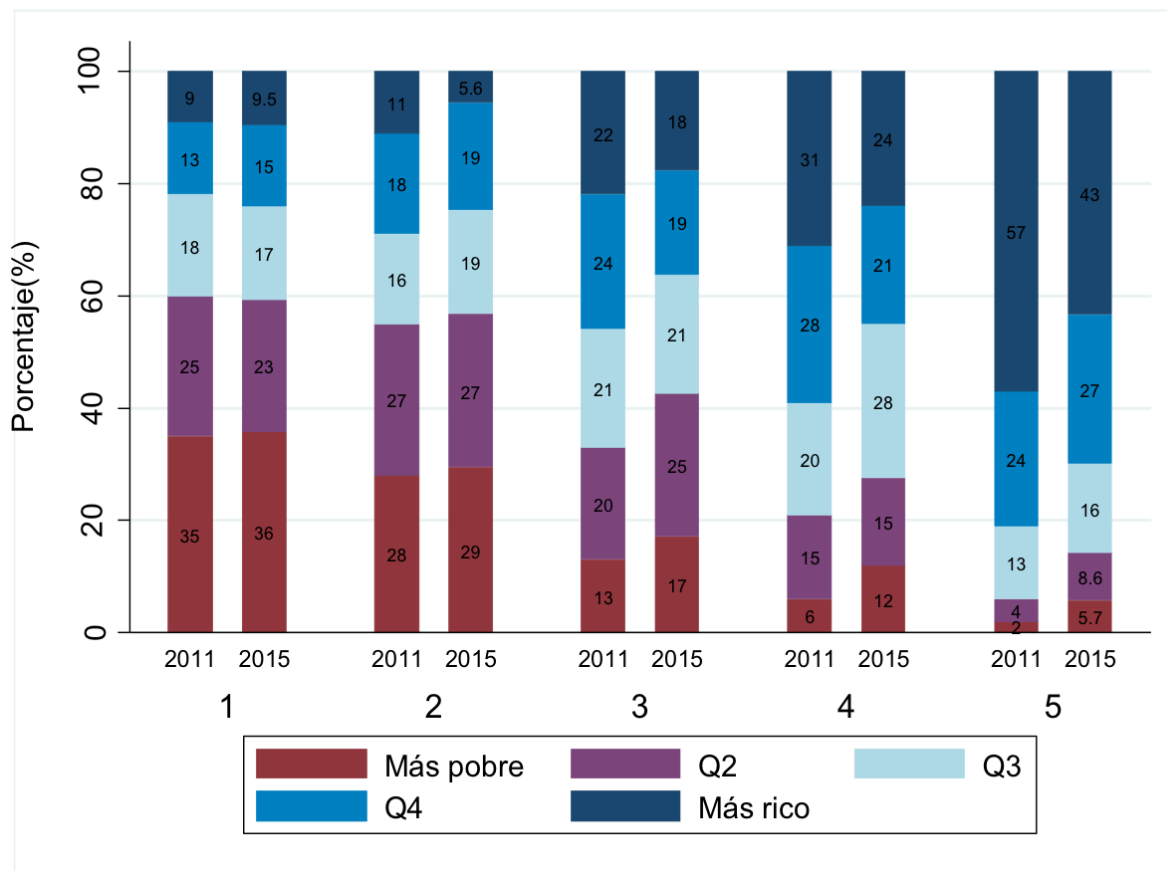
Movilidad social en México

Eugenio Herrera Nuño
(05.JUL.2017)

Los clásicos, dirían que las formas tradicionales de movilidad social son: el cambio de trabajo y la obtención de un título académico. Habría que agregar, que la movilidad es tal, en la medida en que ello implique modificaciones al ingreso. La movilidad profesional significa generalmente un ascenso socioeconómico, además, si ese ascenso supera la condición social de sus padres, se hablará también de una *movilidad intergeneracional*. Una de las grandes vertientes del bienestar auto-reportado.

Aguascalientes se ha sometido a un proceso de modernización y ampliación del aparato productivo, la expansión de su escolaridad, el crecimiento de su economía, especialmente en el campo de la industria de las manufacturas, y el incremento de los flujos migratorios *ad intra* y *ad extra*, han impulsado en nuestros días una cierta movilidad social ascendente. No obstante, no todos los sectores tienen la misma facilidad para mudarse.

De entrada, diremos que el Centro de Estudios Espinoza Yglesias, detectó una baja movilidad social en México, a partir de documentar, con base en la EMOVI 2015 del INEGI, lo siguiente: 36% de las personas cuyo origen proviene de los hogares pobres, se mantiene entre el 20% de los hogares más pobres. En oposición a quienes provienen del 20% de los hogares ricos, que en un 43% se mantiene en los hogares más ricos.



Fuente: Cálculos elaborados utilizando la EMOVI-2015. Para el año 2011 se usa la estadística del CEEY (2013) con datos de la EMOVI 2011. **Nota:** La figura muestra el porcentaje de entrevistados que alcanzó cada nivel de riqueza de acuerdo al quintil de riqueza de su hogar de origen (eje x, valor 1 se refiere al quintil más pobre y 5 se refiere al quintil más rico)

Con el reciente Módulo de Movilidad Social Intergeneracional (MMSI), el INEGI presenta, por vez primera, información considerando las características sociodemográficas de la población de 25 a 64 años de edad, con sus niveles educativos y ocupacionales, a partir de su situación socioeconómica de origen, es decir, cuando tenían 14 años de edad.

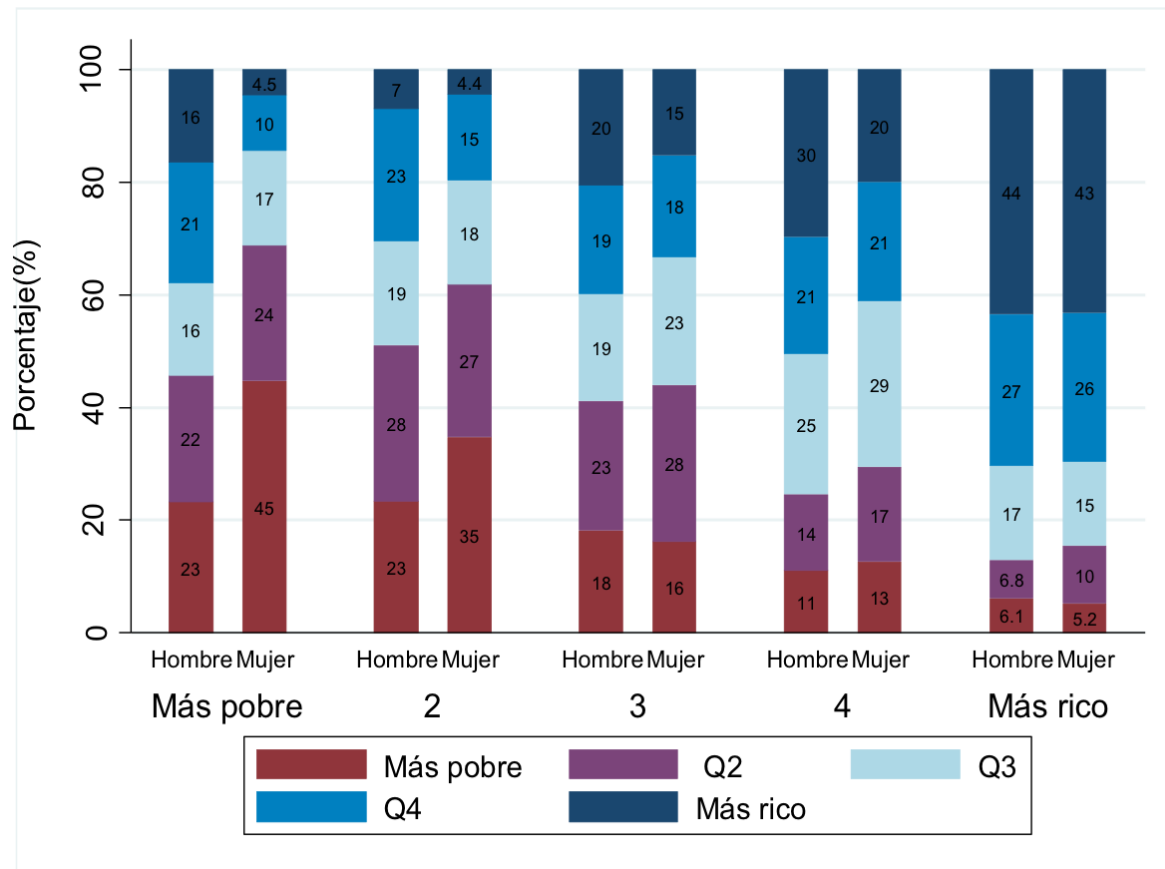
Durante el segundo trimestre de 2016 se realizó el levantamiento del Módulo de Movilidad Social Intergeneracional para proporcionar información estadística sobre la influencia que tienen características como: el nivel educativo, el nivel socioeconómico y la ocupación de los ascendentes económicos, a partir de una determinada condición en la posición socioeconómica actual de sus descendientes; las principales características sociodemográficas que influyen en los movimientos o cambios en la estructura de bienestar económico, como son: sexo, edad, origen racial; las características de la vivienda y la disponibilidad de servicios básicos; la disponibilidad de bienes, servicios bancarios y propiedades; así como el tamaño de localidad de residencia, tipo y tamaño de hogar de origen, entre otras variables.

Movilidad general

De acuerdo con la forma en la que una persona interpreta los cambios experimentados en su situación actual respecto a su situación del hogar de origen, más de la mitad (56.7%) de las personas de 25 a 64 años consideran que su situación económica ha mejorado. Del total de los entrevistados, el 23.5% declaró que su situación socioeconómica actual se encuentra peor que la de su hogar de origen. Por lo que inferimos que una de cada cinco permanece en el nivel socioeconómico original.

Movilidad de género

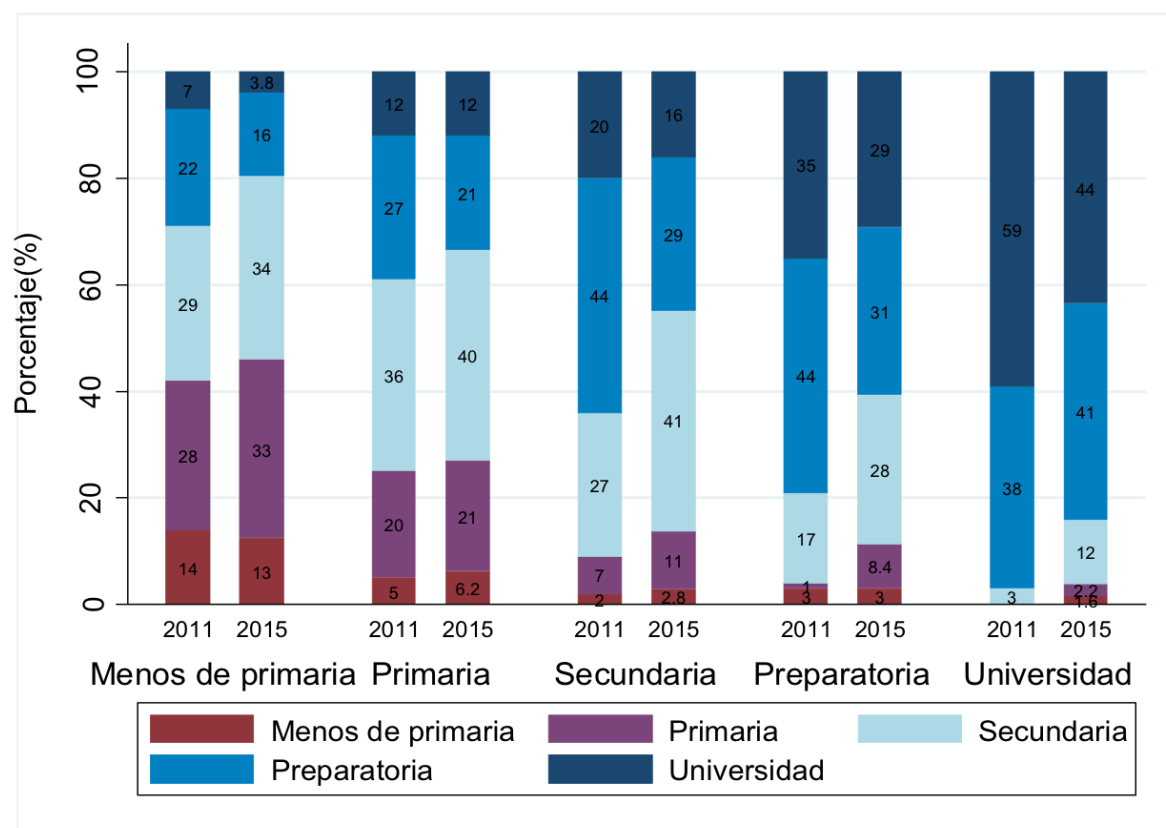
Al INEGI le reportó, la población de 25 a 64 años que entrevistó, que el 68% logró un nivel de escolaridad superior al de su proveedor principal; 68.4% en el caso de las mujeres y 67.4% en los hombres. Pero el CEEY consigna, que las mujeres se han enfrentado a mayores barreras para la movilidad social que los hombres. Entre las personas más pobres (Quintil 1) el 45% de las mujeres siguen siendo pobres, el 23% de los hombres lo siguen siendo.



Movilidad educativa

Para el MMSI de INEGI, cuando el proveedor principal fue el padre (38.1%) o la madre, (39.8%), la población de 25 a 64 años logró un nivel de escolaridad medio superior o superior. En contraparte, cuando el proveedor principal fue otra persona, otro pariente o un no pariente, los porcentajes de las personas que lograron un nivel de escolaridad medio superior o superior se reduce a 25.4% y 14.4%, respectivamente.

Para el CEEY, la educación superior sigue concentrada entre los originarios de hogares con alto nivel socioeconómico. La deserción escolar entre jóvenes, es elevada en los hogares pobres (20% entre los jóvenes de 12-18 años en hogares pobres contra el 5% en hogares ricos).



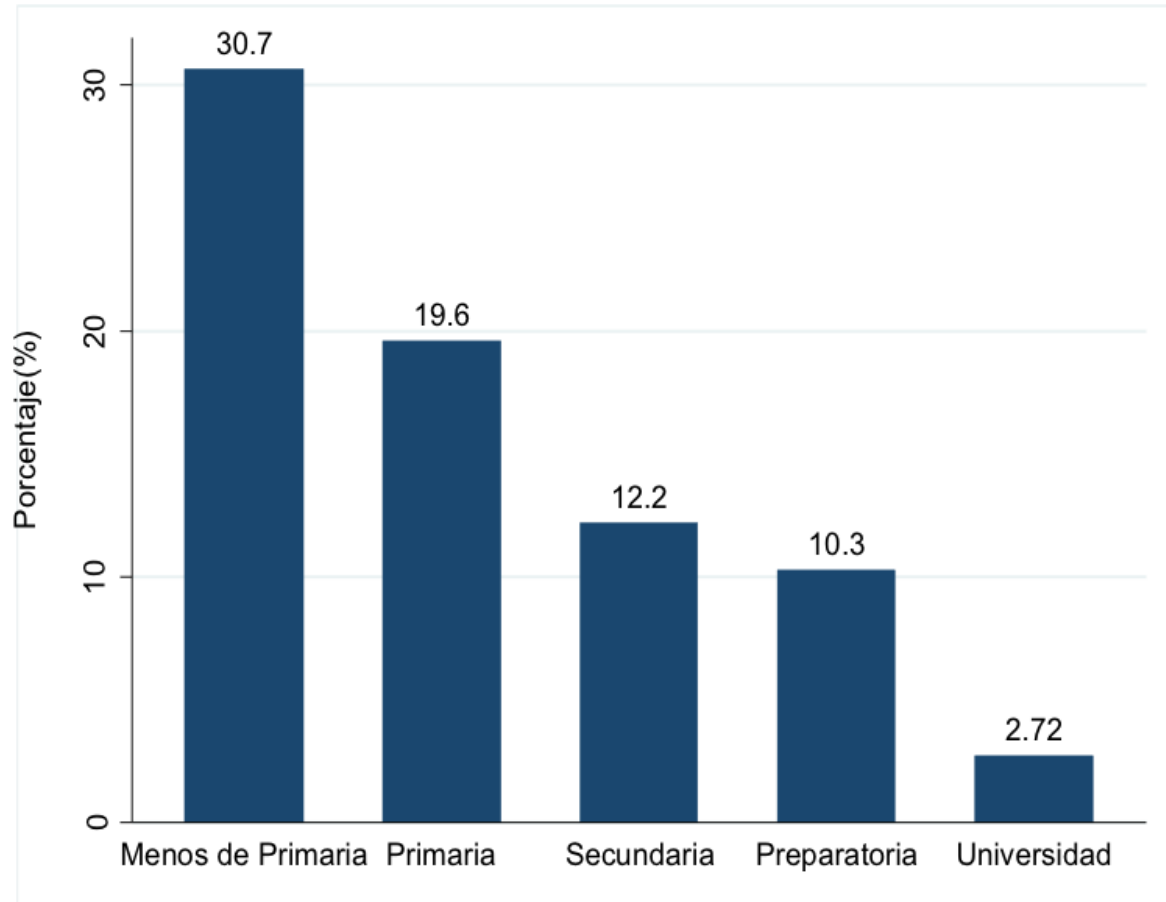
Fuente: Cálculos elaborados utilizando la EMOVI-2015. Para el año 2011 se usa la estadística del CEEY (2013) con datos de la EMOVI 2011. **Nota:** La figura muestra el porcentaje de entrevistados que alcanzó cada nivel académico de acuerdo al nivel educativo máximo alcanzado por alguno de sus padres en el caso del 2015, o el nivel académico del padre en el caso de 2011 (eje x).

Características de Adolescentes de acuerdo a Escolaridad de Padres

El estrato socioeconómico actual determina resultados de vida, y estos se observan incluso desde la adolescencia. Los Jóvenes con padres cuya escolaridad es inferior o igual a la primaria,

muestran una deserción de más de 30%, pero los jóvenes con padres universitarios muestran una deserción menor al 3%.

Abandono escolar



Fuente: Cálculos elaborados utilizando la EMOVI-2015. **Nota:** La figura muestra el porcentaje de los jóvenes entrevistados en la muestra por nivel académico del padre/madre también entrevistado.

Movilidad comparada

Comparando México con Estados Unidos, la movilidad en la parte baja es muy similar. Pero la movilidad en la parte alta es diferente: en México la persistencia de la riqueza es mayor: 43% de los que nacen ricos siguen siendo ricos, en Estados Unidos es solo del 30% (En Chile es del 50%).

Diferencias en movilidad social por color de piel

En el MMSI se aplicó una escala cromática, utilizada en el Proyecto sobre Etnicidad y Raza en América Latina (PERLA, por sus siglas en inglés), que clasifica la piel en 11 tonalidades con el propósito de que el propio entrevistado(a) identificara su color.

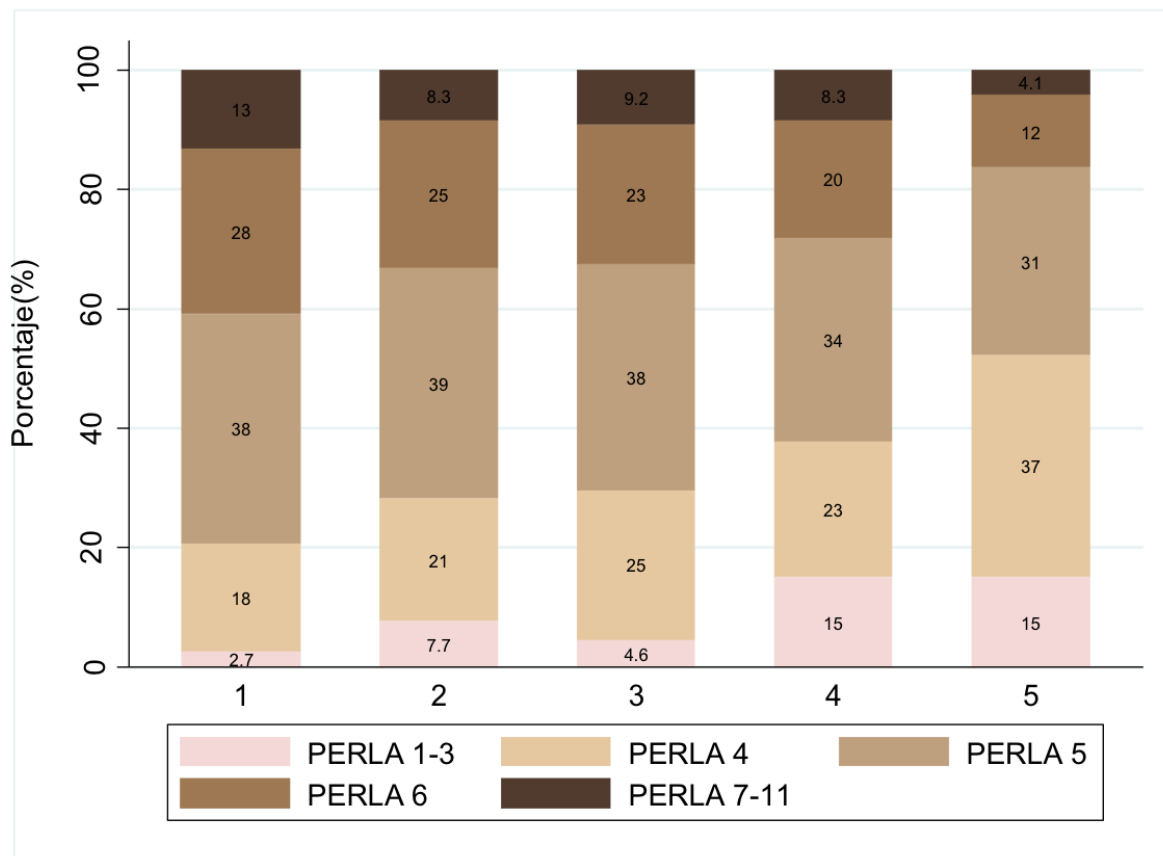
De las personas que se autclasificaron en las tonalidades de piel más clara, solo 10% no cuenta con algún nivel de escolaridad, mientras que la cifra se eleva a 20.2% para las personas que se autclasificaron en las tonalidades de piel más oscuras.

Mientras más oscuro es el color de piel, los porcentajes de personas ocupadas en actividades de mayor calificación se reducen. Cuando los tonos de piel se vuelven más claros, los porcentajes de ocupados en actividades de media y alta calificación se incrementan.

Para las tonalidades de piel más oscura se percibe en menor proporción (48.6%) una mejora en su situación socioeconómica, en comparación con la tonalidad de piel más clara (52.2 por ciento).

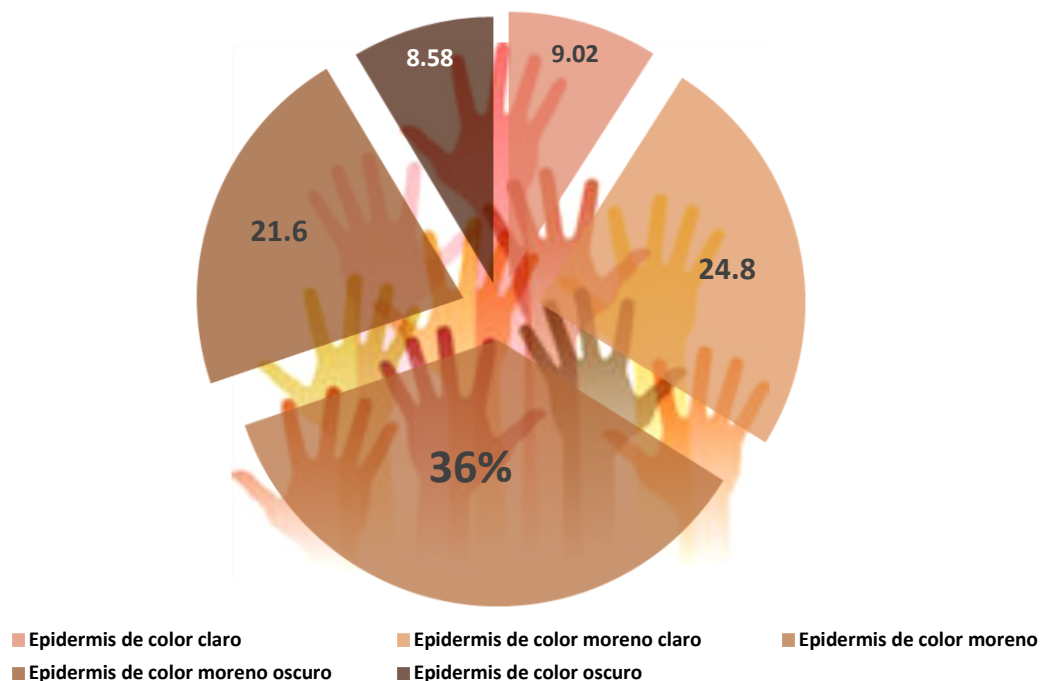
En México, de cada diez personas, sólo una es de color claro, por otra de color oscuro; la mitad de los ocho restantes son morenas; dos más, tienen la tez morena oscura y las otras dos, morena clara.

Las personas con color de piel más oscuro presentan menor movilidad social que personas con tono de piel más claro. Los que nacieron pobres (quintil 1): 44% de color oscuro sigue siendo muy pobre (mismo quintil) pero solo 20% si nacieron con tono de piel más claro.



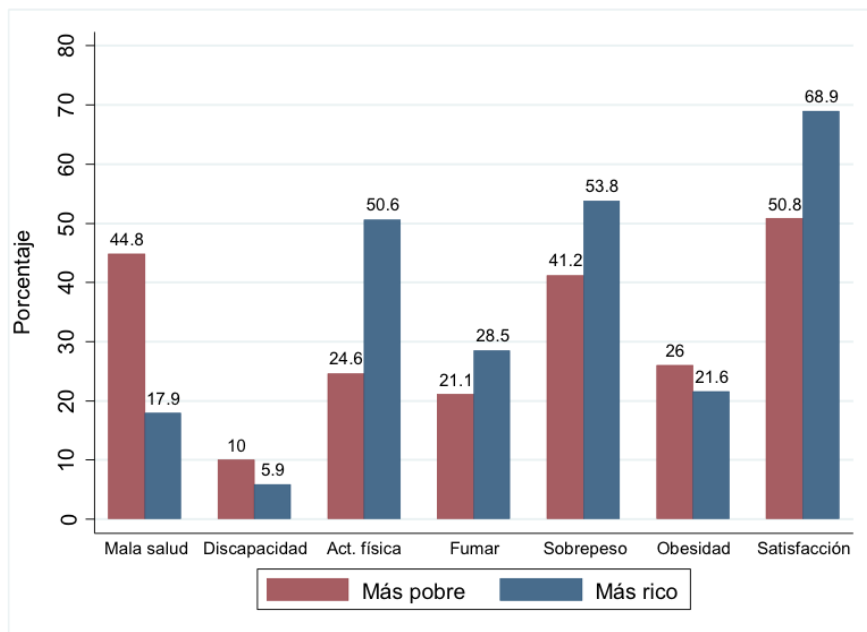
Fuente: Cálculos elaborados utilizando la EMOVI-2015. Se utilizan los colores de la paleta PERLA, ver Edward Telles (2014) *Pigmentocracias: Ethnicity, race and color in Latin America. The University of North Carolina Press*. **Nota:** La figura muestra el porcentaje de la muestra de adultos en cada quintil de riqueza de acuerdo a la recodificación de la escala cromática de piel.

Presencia y Clasificación de colores de piel para Latinos, paleta PERLA

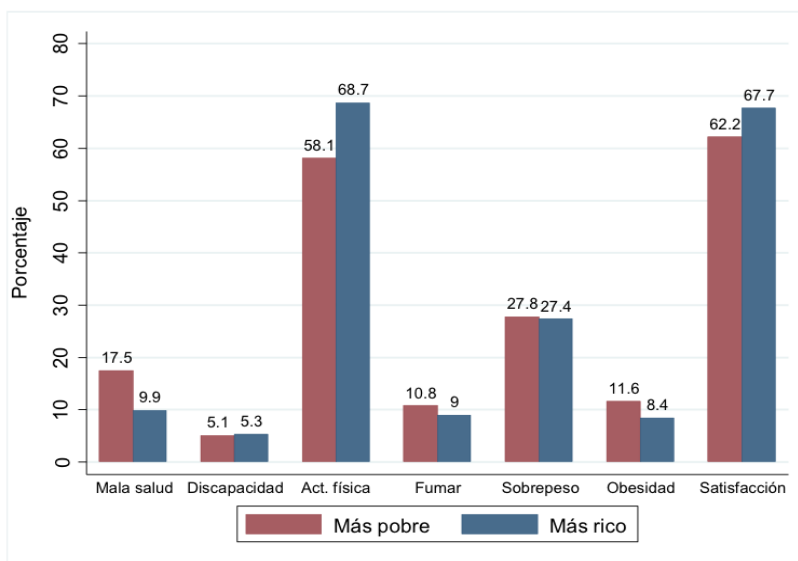


Según el CEEY, el estrato socioeconómico también marca la salud de las personas. Personas en pobreza señalan que tienen más problemas de salud, se ejercitan menos, y tienen menos satisfacción en la vida que las personas en riqueza.

A. Adultos



B. Jóvenes



Conclusiones del CEEY:

1. Crecimiento económico sostenido con equidad. Combatir todo tipo de discriminación y facilitar el acceso al mercado laboral para las mujeres.
2. Se debe dar prioridad a políticas públicas relacionadas con la primera infancia. Estas intervenciones son complementarias a inversiones en el futuro.
3. Las políticas tienen que tener una significancia económica. Es decir, deben de tener un impacto sustancial en lo que desean cambiar. Pequeñas intervenciones sin coordinación no darán el resultado deseado.
4. Políticas complementarias en diferentes áreas. Estas áreas son la individual, familiar, escolar y de ambiente. Afectar un área sin tocar otra disminuye el potencial de promover la movilidad social