

# Infografía sobre migración y Remesas

Eugenio Herrera Nuño  
(24.OCT.2017)

Aguascalientes es origen, tránsito y destino migratorio, así se reconoce en el Anuario de Migración y Remesas, México 2017 del CONAPO y BBV y cuenta con una cantidad creciente de remesas en dólares según el Banco de México.

Aguascalientes es origen:

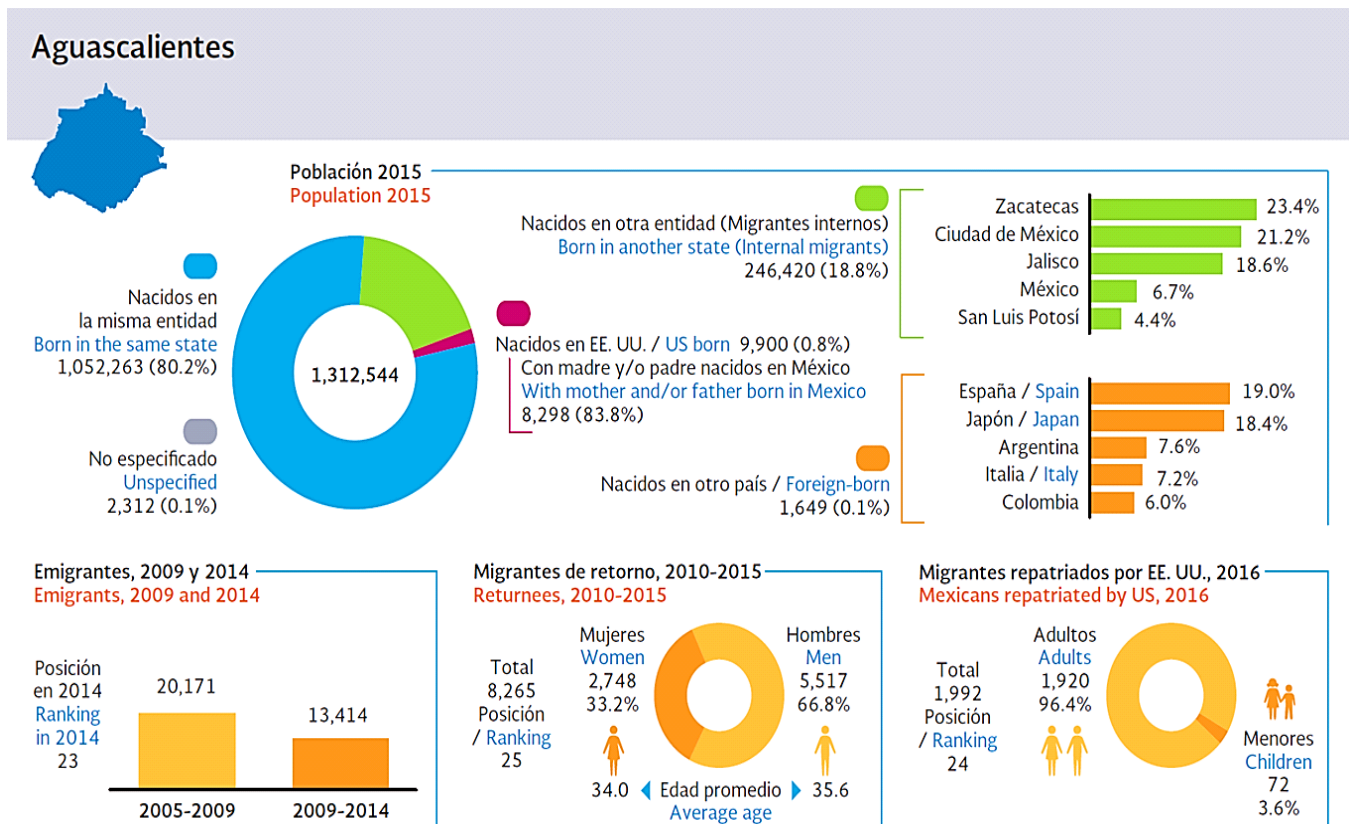
- En el quinquenio 2005 al 2009 emigraron 20 mil 171 nacidos en Aguascalientes, básicamente hacia América del Norte;
- En el siguiente quinquenio y por mayor endurecimiento fronterizo el número de emigrantes descendió a 13 mil 414
- Migraron de retorno del censo 2010 al 2015 8 mil 226 migrantes aguascalentenses, dos hombres por cada mujer y con una edad promedio entre 34 y 36 años;
- En un solo año, en el 2016, nos regresaron (repatriaron) casi 2 mil personas de origen aguascalentense.

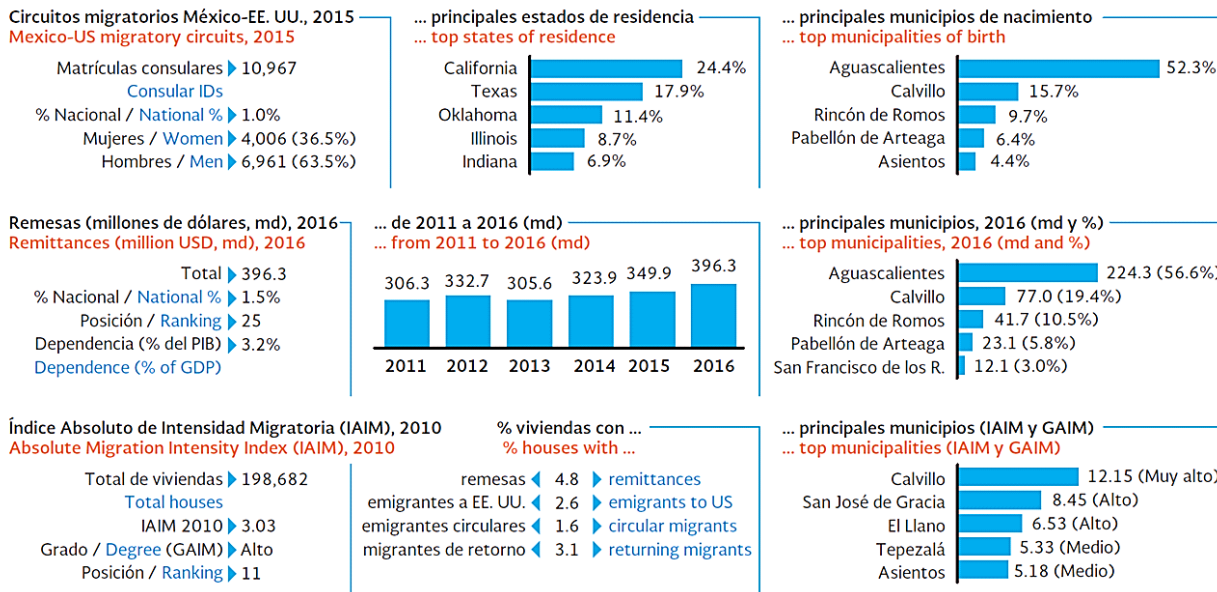
**Es tránsito:**

- Permanentemente Aguascalientes se convierte en una tierra que ve pasar migrantes en tránsito, tanto locales como muchos de nuestros indígenas y centroamericanos en su búsqueda de alcanzar la frontera norte;
- Tenemos indígenas con residencia habitual en el estado, así como residentes salvadoreños, hondureños y de otras nacionalidades que originalmente aparecieron como migrantes de paso;

## Somos destino migratorio:

- El saldo neto migratorio nacional nos es favorable y contamos con 246 mil 420 residentes con origen en otra entidad federativa; básicamente de Zacatecas (23%), Distrito Federal (21%), Jalisco (19%), el Estado de México (7%) y San Luis Potosí (4%), entre otros;
- También contamos con 1,649 habitantes originarios de otros países como España (19%), Japón (18%), Argentina (8%), Italia (7%) y Colombia (6%) entre otros;
- De personas nacidas en Estados Unidos, pero de padre o madre aguascalentense tenemos cerca de 10 mil registrados.





Datos / data: [www.migracionyremesas.org/tb/?a=135701](http://www.migracionyremesas.org/tb/?a=135701)

Fichas por entidad federativa | Anuario de migración y remesas México 2017

De los aproximadamente 140 mil de origen aguascalentense, que viven en USA, con matrícula consular otorgada en el 2015 teníamos a 10 mil 967 hidrocálidos (63 hombres por cada 36 mujeres) con residencia en los siguientes estados de la Unión Americana: California (24%), Texas (18%), Oklahoma (11%), Illinois (9%) e Indiana (7%) entre otros. Sólo un poco más de la mitad son originarios del municipio de la capital (52%) por 16% de Calvillo, 10% de Rincón de Romos y otro 11% entre Pabellón y Asientos. El millón de dólares diarios recibidos por concepto de remesas, están destinadas: el 57% para Aguascalientes, casi el 20% para Calvillo, el 10% para Rincón de Romos y otro 10% entre Pabellón y San Francisco de los Romo.

Con intensidad migratoria “muy alta” tenemos al municipio de Calvillo; con denominación “alta” a San José de Gracia y El Llano y con intensidad migratoria “media” a Tepezalá y Asientos.

### Dentro de la Región:

Casi la mitad de las remesas nacionales (46%) son recibidas en el diamante de México, conformado básicamente por los corredores urbanos cuyo origen se encuentra en la capital del país y tienen su continuación hacia el bajío. Sus corredores se bifurcan hacia el occidente por Morelia y Guadalajara, y al oriente vía Querétaro y San Luís Potosí. El diamante tiene en Aguascalientes su vértice extremo. Al unir los puntos en el territorio es que se dibuja un diamante que ocupa el 17% del territorio nacional, 45% de la población y la mitad del producto interno bruto. De ser un país independiente correspondería con la nación 25 en población y la 20 como potencia económica.

En el diamante de México se encuentran las poblaciones de tradición migratoria ya centenaria, que entraron en contacto en Norteamérica con la tecnología punta y desarrollaron competitividad e interés empresarial, que se ha dejado sentir en la productividad de la región, pero no necesariamente en su bienestar.

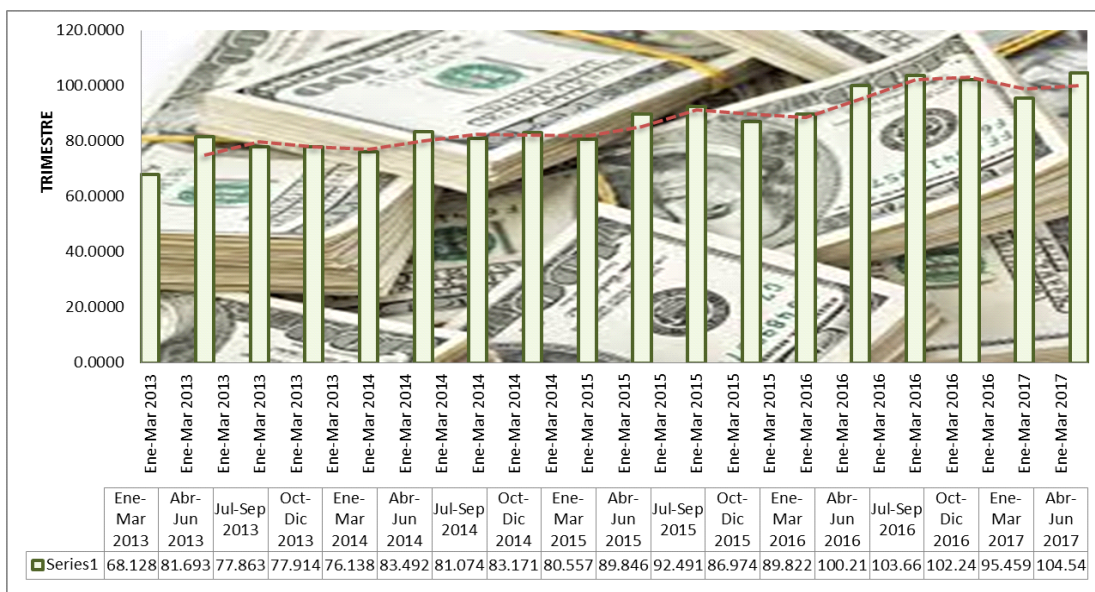
Desde el trimestre abril-junio del 2016 en Aguascalientes se han contabilizado, en promedio, más de 100 millones recibidos por las familias hidrocálidas por concepto de remesas; de abril a junio de este año se recibieron 104.54 millones de dólares, el equivalente a 1.15 MDD diarios que en la plaza se cambian por pesos y se consumen en el mercado interno a cambio de subsistencias populares.

El aumento, nos habla de la vitalidad migratoria internacional de nuestros connacionales allende las fronteras, pero también, sin duda, a los temores de deportación que obligan a apostarle a la vivienda o al negocio que se puede tener de retorno, máxime si resulta ser una deportación forzada e intempestiva.

Aguascalientes, es el lugar 27 en población con el 1.1% de los habitantes del país, pero es el 23 en emigrantes; 24 en migrantes repatriados, 25 en migración de retorno y 25 al participar con 1.43% de las remesas enviadas a México; porcentajes que revelan su incursión en el fenómeno migratorio. El país también está recibiendo máximos históricos en materia de divisas enviadas por migrantes, llegando el último trimestre a más de 7 mil 305 millones de dólares.

### Aguascalientes:

**Millones de dólares recibidos por trimestre del año 2013 a 2017**



Fuente: Remesas trimestrales por estado del Banco de México

**Ingresos por Remesas**  
**Distribución por Entidad Federativa**

Estados	Millones de Dólares			Estructura Porcentual		
	2016	Ene-Jun		2016	Ene-Jun	
		2016	2017		2016	2017
Aguascalientes	395.9	190.0	200.0	↑ 1.5	↓ 1.4	↓ 1.4
Baja California	698.2	351.6	358.2	↓ 2.6	↓ 2.7	↓ 2.6
<b>Baja California Sur</b>	<b>55.4</b>	<b>27.2</b>	<b>29.8</b>	↓ 0.2	↓ 0.2	↓ 0.2
Campeche	65.1	31.0	34.8	↓ 0.2	↓ 0.2	↓ 0.2
<b>Coahuila</b>	420.1	200.1	225.9	↓ 1.6	↓ 1.5	↓ 1.6
Colima	252.2	117.7	136.6	↓ 0.9	↓ 0.9	↓ 1.0
<b>Chiapas</b>	576.6	290.7	300.2	↓ 2.1	↓ 2.2	↓ 2.2
Chihuahua	705.4	347.3	366.5	↓ 2.6	↓ 2.6	↓ 2.6
<b>Distrito Federal</b>	1,409.3	673.0	630.1	⇒ 5.2	⇒ 5.1	⇒ 4.5
Durango	604.0	283.5	313.3	↓ 2.2	↓ 2.2	↓ 2.2
<b>Estado de México</b>	1,606.9	796.3	826.8	⇒ 6.0	⇒ 6.0	⇒ 5.9
Guanajuato	2,412.1	1,178.8	1,229.5	↑ 8.9	↑ 9.0	↑ 8.8
<b>Guerrero</b>	1,370.2	693.1	716.7	⇒ 5.1	⇒ 5.3	⇒ 5.1
Hidalgo	763.7	367.8	382.6	↓ 2.8	↓ 2.8	↓ 2.7
<b>Jalisco</b>	2,520.8	1,239.1	1,341.7	↑ 9.3	↑ 9.4	↑ 9.6
Michoacán	2,745.4	1,345.7	1,415.8	↑ 10.2	↑ 10.2	↑ 10.2
<b>Morelos</b>	581.5	290.2	303.8	↓ 2.2	↓ 2.2	↓ 2.2
Nayarit	437.4	206.0	219.8	↓ 1.6	↓ 1.6	↓ 1.6
<b>Nuevo León</b>	656.0	325.1	401.7	↓ 2.4	↓ 2.5	↓ 2.9
Oaxaca	1,420.2	686.4	734.2	⇒ 5.3	⇒ 5.2	⇒ 5.3
<b>Puebla</b>	1,459.5	717.1	764.9	⇒ 5.4	⇒ 5.4	⇒ 5.5
Querétaro	525.1	249.6	272.6	↓ 1.9	↓ 1.9	↓ 2.0
<b>Quintana Roo</b>	<b>129.7</b>	<b>61.5</b>	<b>67.4</b>	↓ 0.5	↓ 0.5	↓ 0.5
San Luis Potosí	960.8	453.6	497.6	⇒ 3.6	↓ 3.4	⇒ 3.6
<b>Sinaloa</b>	622.7	284.2	338.2	↓ 2.3	↓ 2.2	↓ 2.4
Sonora	413.2	212.6	204.9	↓ 1.5	↓ 1.6	↓ 1.5
<b>Tabasco</b>	<b>154.2</b>	<b>72.5</b>	<b>73.3</b>	↓ 0.6	↓ 0.6	↓ 0.5
Tamaulipas	653.6	320.7	318.4	↓ 2.4	↓ 2.4	↓ 2.3
<b>Tlaxcala</b>	<b>233.2</b>	<b>109.2</b>	<b>112.0</b>	↓ 0.9	↓ 0.8	↓ 0.8
Veracruz	1,124.0	554.4	592.0	⇒ 4.2	⇒ 4.2	⇒ 4.2
<b>Yucatán</b>	<b>142.8</b>	<b>69.5</b>	<b>74.4</b>	↓ 0.5	↓ 0.5	↓ 0.5
Zacatecas	878.1	422.3	462.4	↓ 3.3	↓ 3.2	↓ 3.3
<b>Total</b>	<b>26,993.3</b>	<b>13,167.7</b>	<b>13,946.1</b>	<b>100.0</b>	<b>100.0</b>	<b>100.0</b>