

## Densidad de Población en Aguascalientes

Eugenio Herrera Nuño  
(25.JUL.2017)

La **densidad de población** es un concepto que se utiliza para indicar la relación que hay entre la cantidad de personas que viven en un territorio y la extensión de éste. Por lo tanto, si tenemos un territorio pequeño pero con mucha población, tendremos una densidad alta; pero, si por el contrario, tenemos pocos habitantes y un territorio grande, la densidad será baja. Es el caso de la Ciudad de México y Chihuahua; en la primera la densidad es cercana a las 6 mil personas por km<sup>2</sup>, contra sólo 14 del extenso estado de Chihuahua. Aguascalientes, es el 5° lugar a nivel nacional en densidad demográfica, pero al interior, cuenta con zonas deshabitadas y otras altamente pobladas.

Municipio	Superficie (Km <sup>2</sup> )	Población	Densidad	Población	Densidad
		Censal	(Hab./Km <sup>2</sup> )	Proyectada	(Hab./Km <sup>2</sup> )
		Total		Total	
		2015		2022	
Aguascalientes	1,174	877,190	747.39	936 772	<b>798.16</b>
Asientos	508	46,464	91.46	53,781	105.87
Calvillo	995	56,048	56.31	62,045	62.33
Cosío	157	15,577	99.24	17,640	112.38
Jesús María	493	120,405	244.18	123,063	249.57
Pabellón de Arteaga	163	46,473	285.11	48,586	<b>298.07</b>
Rincón de Romos	561	53,866	95.94	57,249	101.97

San José de Gracia	740	8,896	12.03	9,999	13.52
Tepezalá	209	20,926	100.12	23,404	111.98
San Francisco de los Romo	150	46,454	310.07	45,004	<b>300.39</b>
El Llano	439	20,245	46.12	21,987	50.08
Estado	5,589.00	1,312,544	227.26	1,399,529	250.41

Con lunares poblacionales de la misma dimensión, de un buffer de un kilómetro de radio, tenemos cinco mil habitantes en San José de Gracia, 10 mil en los fraccionamientos de Los Bosques, 20 mil en los de Jardines y 30 mil en Colinas del Río y su zona colindante.

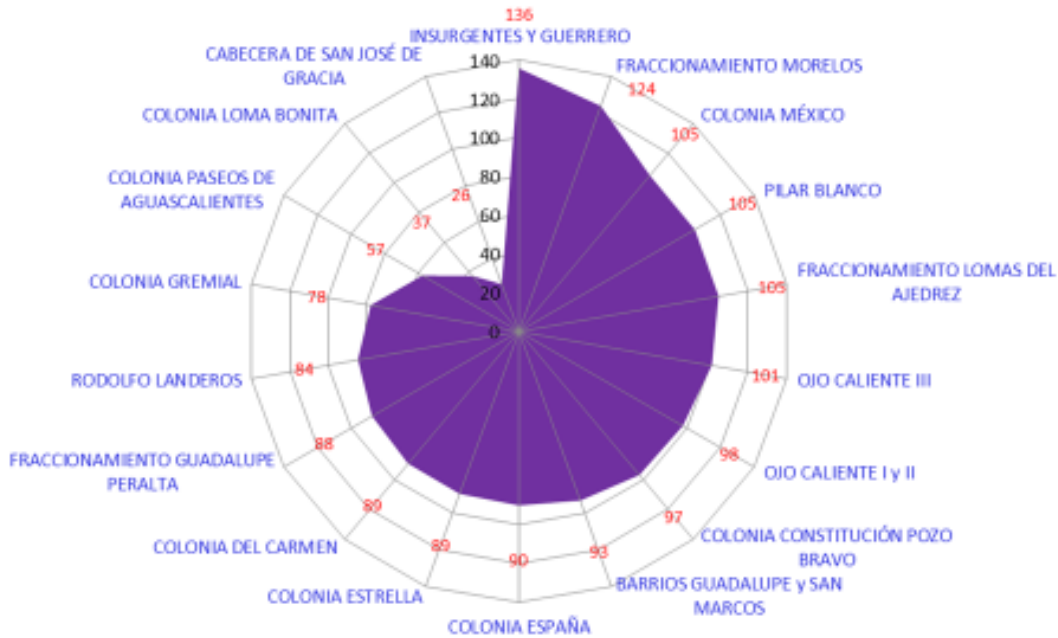
Continuando, y hacia el extremo, tenemos en: Pilar Blanco, Rodolfo Landeros, Insurgentes y Vicente Guerrero más de 40 mil habitantes en el mismo espacio de 2 kilómetros de diámetro.

El Fraccionamiento Guadalupe Peralta, tiene el doble de manzanas que la cabecera municipal de San José de Gracia, pero cuenta con siete veces más población y hogares que la cabecera mencionada. De hecho, las cabeceras municipales cuentan con planteles escolares de todos los niveles, casa de cultura, áreas deportivas, santo patrono y en San José de Gracia, también un gran cuerpo de agua y atractivos turísticos.

Muchos asentamientos urbanos multiplican el número de habitantes de municipios enteros y no cuentan, ni de cerca, con la infraestructura que deberían tener, para su desarrollo comunitario integral.

La colonia Insurgentes y la Vicente Guerrero son las que presentan un mayor número de integrantes por hogar, seguidos de Pilar Blanco y la Colonia Estrella. Por otro lado, y con promedio de un integrante menos por hogar están los barrios de Guadalupe y San Marcos, dado que están como el resto de la zona Centro, llenos de nidos vacíos, en oposición de los nidos llenos ubicados en las periferias de la ciudad y sin suficiente infraestructura y equipamiento urbano.

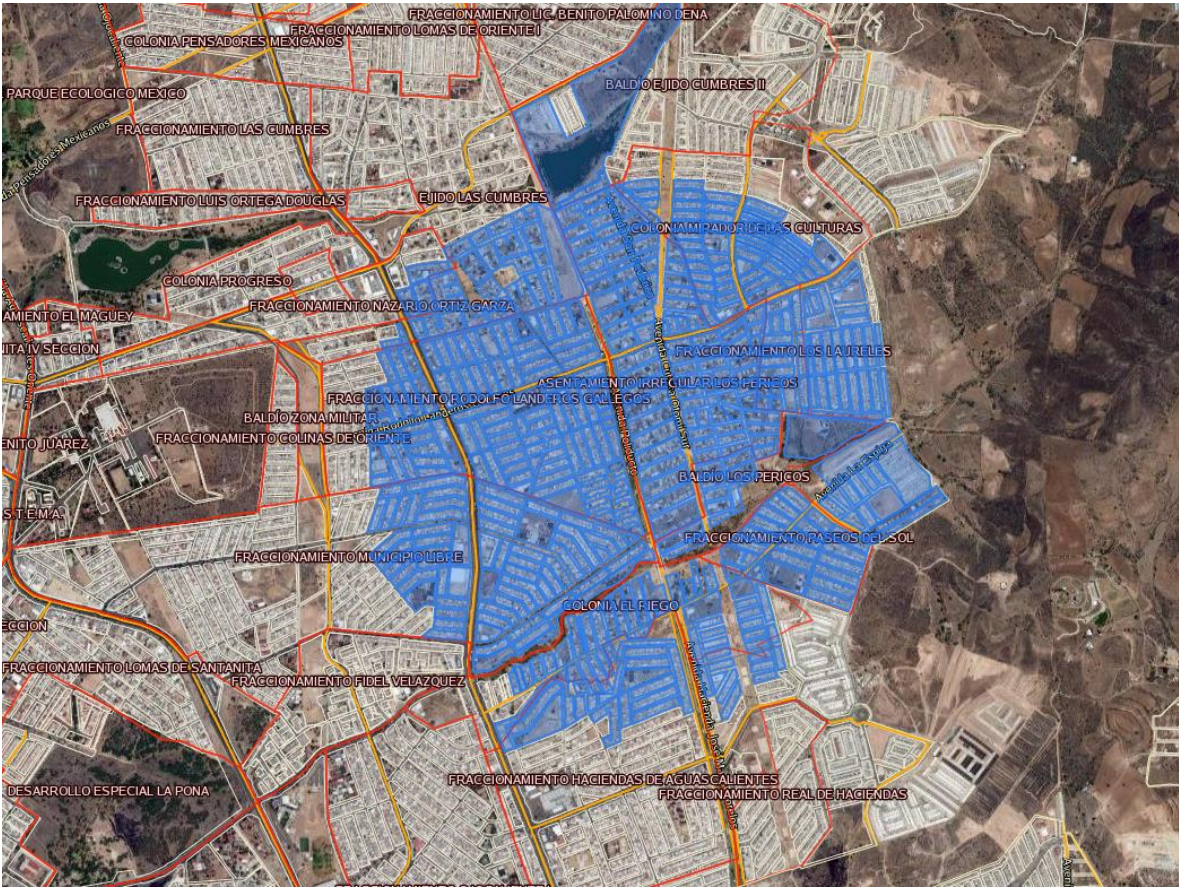
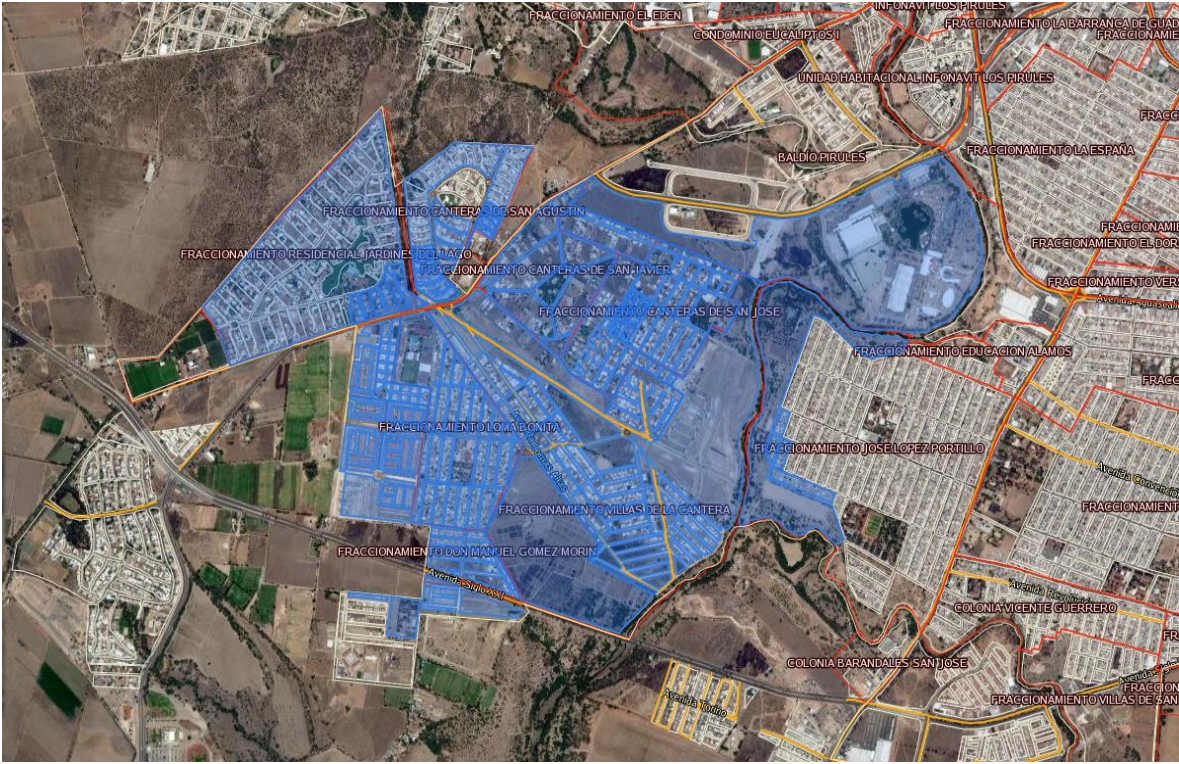
## PROMEDIO DE PERSONAS POR MANZANA: 92 hab.



El amezanamiento es muy irregular, para el mismo perímetro de 6.28 kilómetros a la redonda algunos espacios presentan 150 manzanas, pero otros hasta 470. Por supuesto, los habitantes por manzana pueden variar de forma notable desde 30 hasta 130 habitantes/manzana.

En una veintena de estas demarcaciones se pueden tener medio millón de residentes en Aguascalientes. Algunas de ellas con colonias más pobladas que sus vecinas, como es el caso de Loma Bonita y los desarrollos aledaños de Canteras, lo que propicia que el promedio a la redonda sea muy bajo. El caso contrario, lo tenemos en la colonia Rodolfo Landeros, donde su densidad de población es tan alta como la de sus vecinos. Así, en el mismo círculo de dos kilómetros de diámetro se localizan más de 40 mil habitantes, población semejante al total de los residentes del municipio de San Francisco de los Romo.












Cantidad de manzanas de la unidad:						476
Manzanas con	En todas las vialidades	En alguna vialidad	En ninguna vialidad	No especificado	Conjuntos habitacionales:	
Recubrimiento de la calle	294	157	24	1	<b>Viviendas</b>	
Banqueta	307	135	33	1	Particulares	12,565
Guarnición	307	143	25	1	Habitadas	9,848
Árboles o palmeras	185	216	74	1	Particulares habitadas	9,838
Rampa para silla de ruedas	122	142	211	1	Particulares no habitadas	2,561
Alumbrado público	358	116	1	1	Fecha de actualización: 2010,2012,2015	
Letrero con nombre de la calle	288	178	9	1	Con recubrimiento en piso	9,176
Teléfono público	12	182	281	1	Con energía eléctrica	9,403
Restricción del paso a peatones	454	20	no aplica	no aplica	Con agua entubada	9,303
Restricción del paso a automóviles	422	51	no aplica	no aplica	Con drenaje	9,358
Puesto semifijo	0	19	456	1	Con servicio sanitario	9,365
Puesto ambulante	1	35	439	1	Con 3 o más ocupantes por cuarto	271
Fecha de actualización: 2010,2012,2014					Fecha de actualización: 2010,2012,2015	
<b>Población</b>						
De 0 a 14 años						13,875
De 15 a 29 años						10,596
De 30 a 59 años						13,398
De 60 y más años						1,202
Con discapacidad						1,076
Fecha de actualización: 2010,2012,2015						40,147

Llama la atención que cerca de un 20% de las viviendas particulares censadas se encuentran deshabitadas, en Aguascalientes; particularmente en las zonas que se están poblando o en las que, como el centro y los barrios, se están despoblando. En las primeras se supone que pueden irse densificando, pero las segundas la re-densificación, se tiene que ir induciendo.

Algunas áreas seleccionadas, están por presentar problemas mayores a los actuales, dada su edad mediana poblacional. Es distinto, que en una zona la edad mediana sean 25 años a 35 o más. Las edades productivas y reproductivas tienden a rendir una cantidad mayor de pobladores como sucederá en el Fraccionamiento Guadalupe Peralta Gámez.

### Zona: Guadalupe Peralta Gámez, Población dividida por grupos etarios

Población		Consultar
	De 0 a 14 años	14 735
	De 15 a 29 años	9 435
	De 30 a 59 años	11 824
	De 60 y más años	917
	Con discapacidad	830

**Fuente:** Elaboración propia con datos del Inventario Nacional de Viviendas de INEGI

El INEGI te da la bienvenida a la versión beta de su nuevo sitio web

Inicio Datos Servicios Transparencia Investigación Español English

Inicio / Servicios / Inventario Nacional de Viviendas 2016

## Inventario Nacional de Viviendas 2016

Es "Colima" o "PaseoCajupul" o "Avenida Valarta #2759.J"

Búsqueda avanzada

Capas

- Segundo contorno U3
- Etapas de actualización
  - INV
  - Cartografía
- Viviendas
  - Total de viviendas
  - Total de viviendas particulares
  - Total de viviendas habitadas
  - Viviendas particulares habitadas
  - Viviendas particulares no habitadas
  - Características de las viviendas particulares habitadas
    - Con recubrimiento en piso
    - Con energía eléctrica
    - Con agua entubada
    - Con drenaje
    - Con servicio sanitario
    - Con 3 o más ocupantes por cuarto
    - Promedio de ocupantes por vivienda
- Población
  - Población total
  - Población de 0 a 14 años
  - Población de 15 a 29 años
  - Población de 30 a 59 años
  - Población de 60 y más años
  - Población con discapacidad
  - Promedio de escolaridad
- Entorno urbano
  - Infraestructura vial
    - Mzn. Vial
    - Recubrimiento de la calle
    - Banqueta
    - Guarnición
    - Arboles o palmeras
    - Rampa para silla de ruedas
  - Mobiliario urbano

Nivel de zoom: 17

Perímetro: 3 141.593 m  
Área: 783 368.163 m<sup>2</sup>  
Radio: 500 m  
Consultar