

Reporte laboral de Aguascalientes

Eugenio Herrera Nuño
(28.FEB.2017)

De acuerdo con el reporte laboral de la STPS al mes de diciembre del 2016 el 1.55% de los trabajadores mexicanos asegurados en el IMSS se encontraba en Aguascalientes, lo que significa un 40% adicional a su participación demográfica del 1.1% nacional.

Hay que destacar que Aguascalientes, con 1.2% nacional de los empresarios y trabajadores asalariados, sólo cuenta con el 0.6% de los trabajadores por cuenta propia, lo que permite considerar un faltante de al menos 50 mil efectivos trabajando por su propia cuenta. Del año 2000 a la fecha se han venido reduciendo los ocupados bajo esta modalidad del 17% al 13%.

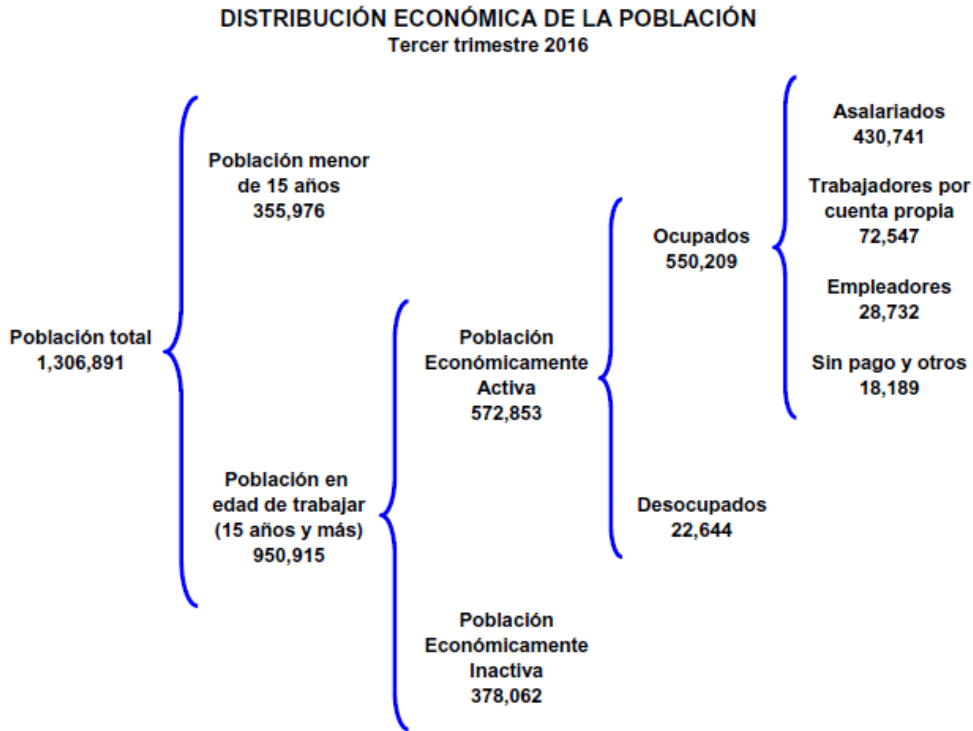
En materia salarial, siguen siendo menores los salarios devengados en Aguascalientes que los del promedio nacional, pese a su mayor grado de especialización. El salario medio de cotización de los aguascalentenses en el IMSS no alcanza los 294 pesos, contra los 317 pesos de los mexicanos en general.

Asegurados y salarios de los trabajadores en México y Aguascalientes (IV) 2016

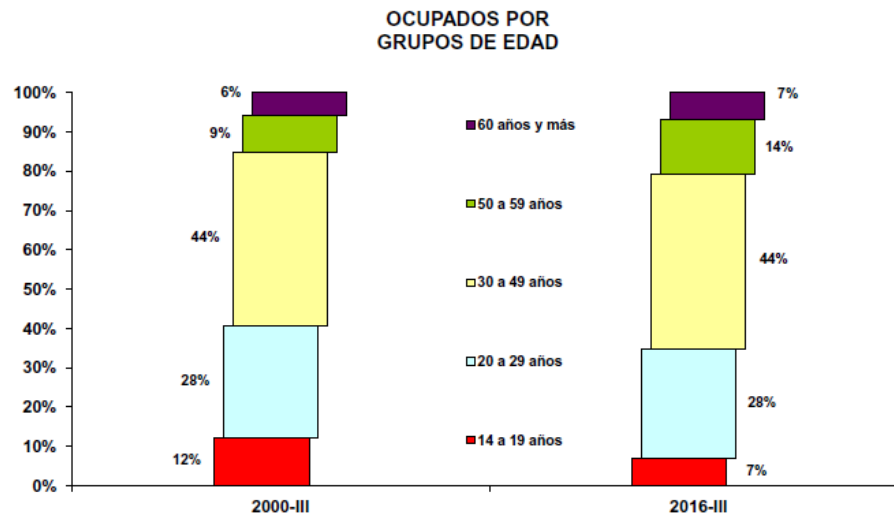
Trabajadores asegurados en el IMSS	Nacional	Aguascalientes	Periodo
	18,616,624	289,801	Diciembre 2016
Salario asociado a trabajadores asegurados en el IMSS en Aguascalientes y en el País		Noviembre 2016 Nacional y Aguascalientes	
Salario Diario		317.4	293.8
Salario Mensual		9,648.5	8,932.5

La población económicamente activa del estado PEA, la reportan con 572 mil 853 efectivos, de la cual la mayoría 550 mil 209 se encuentran ocupados; predominan los asalariados con 430 mil 741. Se ha generalizado en Aguascalientes buscar un trabajo en el que se dependa del empleador, independientemente de su preparación o situación financiera. Los empleadores ya suman 28 mil 732 pero los “cuenta propia” no se incrementan, suman 72 mil 547.

AGUASCALIENTES EN EL CONTEXTO LABORAL NACIONAL



En los segmentos establecidos por edades, los cambios más importantes se han dado en los dos grupos extremos: por un lado, el grupo de jóvenes de entre 14 y 19 años pasaron: de representar un 12% del total de los ocupados en el año 2000 a sólo representar el 7%, por lo que tienden a reducirse a la mitad. El resto de los grupos, conserva su porcentaje de participación hasta los 50 años (72%); ya que a partir de esta edad la ocupación laboral aumenta del 15% al 21%, es decir que contrario al fenómeno de los más jóvenes, los más adultos y los adultos mayores, tienden a duplicar su participación laboral en el tiempo.



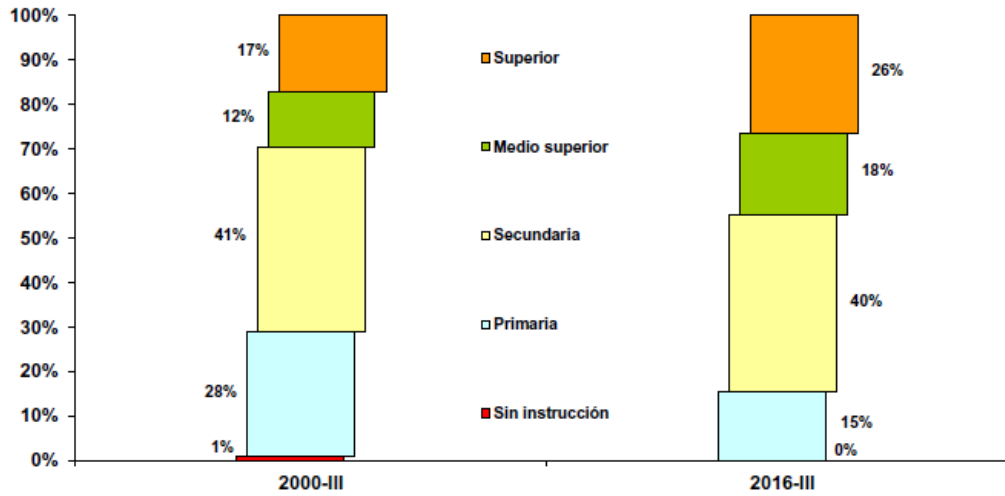
Por escolaridad o nivel de instrucción, en los últimos 16 años ha desaparecido la contratación de las personas sin instrucción e incluso tiende a reducirse a la mitad los ocupados con sólo primaria (28% vs 15%) Se mantienen en cuatro de cada diez los que cuentan con la secundaria y, los que más han venido creciendo, alcanzan la educación media y superior; éstos, de representar antaño tres de cada diez ocupados, aumentaron al 44% para finales del 2016.

De hecho, haciendo una proyección de los indicadores laborales de Aguascalientes, próximamente tres de cada diez de los ocupados tendrá en su haber la educación superior, particularmente en el ramo de las ingenierías, al que se aplica la mitad de la matrícula de las instituciones públicas locales de educación superior IES.

Hay que agregar, que el desempleo es cada vez más ilustrado. El 44% de los desempleados, cuenta con estudios de nivel medio o superior; lo que significa un 50% adicional al que presentaba este grupo para el año 2000.

EVOLUCIÓN DE INDICADORES LABORALES

DESOCUPADOS POR NIVEL DE INSTRUCCIÓN



En general, en las zonas industriales la desocupación es mayor que en las zonas rurales o de economías más tradicionales. En Aguascalientes, pese a la creación de nuevas inversiones y empleos, se suele tener un desempleo de un 10% superior al nacional (3.8 vs 3.4) y particularmente alto en la capital.

AGUASCALIENTES EN EL CONTEXTO LABORAL NACIONAL

OCUPACIÓN
Tercer trimestre 2016
(Personas)

Concepto	Nacional			Aguascalientes			Participación B/A (%)
	Total (A)	Hombres (%)	Mujeres (%)	Total (B)	Hombres (%)	Mujeres (%)	
Ocupados por rama de actividad económica	52,043,100	61.7	38.3	550,209	60.9	39.1	1.1
Actividades agropecuarias	6,877,619	88.9	11.1	28,023	90.5	9.5	0.4
Industria Manufacturera	8,464,397	62.3	37.7	127,150	66.9	33.1	1.5
Industria Extractiva y Electricidad	410,755	83.4	16.6	3,586	74.9	25.1	0.9
Construcción	4,233,284	96.7	3.3	46,338	96.4	3.6	1.1
Comercio	9,904,515	47.5	52.5	106,774	50.4	49.6	1.1
Transportes y comunicaciones	2,651,738	88.1	11.9	26,238	86.1	13.9	1.0
Otros servicios	16,925,624	45.0	55.0	177,801	45.4	54.6	1.1
Gobierno y organismos internacionales	2,298,328	62.9	37.1	33,339	58.3	41.7	1.5
No especificado	276,840	67.6	32.4	960	74.7	25.3	0.3
Ocupados por nivel de ingreso	52,043,100	61.7	38.3	550,209	60.9	39.1	1.1
No recibe ingresos	3,637,781	57.6	42.4	18,951	36.3	63.7	0.5
Menos de un S.M.	7,011,012	45.1	54.9	35,560	34.2	65.8	0.5
De 1 a 2 S.M.	14,457,167	58.3	41.7	133,863	52.9	47.1	0.9
Más de 2 a 5 S.M.	17,596,876	69.5	30.5	165,108	70.7	29.3	0.9
Más de 5 a 10 S.M.	2,539,184	70.6	29.4	22,965	72.5	27.5	0.9
Más de 10 S.M.	625,065	74.5	25.5	3,374	87.5	12.5	0.5
No especificado	6,176,015	63.7	36.3	170,388	63.9	36.1	2.8

FUENTE: STPS-INEGI. Encuesta Nacional de Ocupación y Empleo.

La mayoría de la PEA hidrocálida, se dedica a la industria manufacturera y a otros servicios, ambos suman un 55% lo que equivale a una cifra superior a los 300 mil efectivos, que en general se

encuentran devengando entre los dos y los cinco salarios mínimos. Sólo la tercera parte de la plantilla de la industria manufacturera es femenina, pero predomina en la de “otros servicios” con el 55%.

En México, las mujeres participan, principalmente, en los servicios educativos (62%), de salud y asistencia social (57%) y alojamiento y preparación de alimentos (53%).

AGUASCALIENTES EN EL CONTEXTO LABORAL NACIONAL

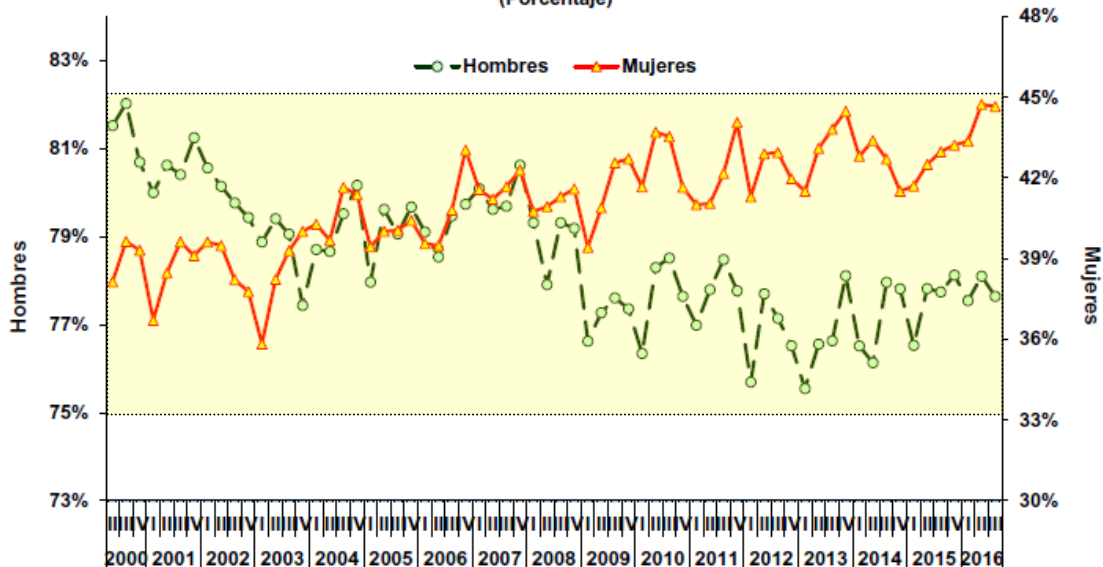
OCUPACIÓN Tercer trimestre 2016 (Personas)

Concepto	Nacional			Aguascalientes			Participación B/A (%)
	Total (A)	Hombres (%)	Mujeres (%)	Total (B)	Hombres (%)	Mujeres (%)	
Ocupados por nivel de educación	52,043,100	61.7	38.3	550,209	60.9	39.1	1.1
Sin Instrucción	2,032,511	62.3	37.7	7,561	73.2	26.8	0.4
Primaria	14,096,847	66.3	33.7	119,964	66.8	33.2	0.9
Secundaria y media superior	25,556,841	61.4	38.6	298,199	60.7	39.3	1.2
Superior	10,323,952	56.2	43.8	123,815	54.9	45.1	1.2
No especificado	32,949	58.9	41.1	670	75.2	24.8	2.0
Ocupados por posición en el trabajo	52,043,100	61.7	38.3	550,209	60.9	39.1	1.1
Empleadores	2,303,822	79.9	20.1	28,732	81.9	18.1	1.2
Trabajadores asalariados	35,411,824	62.4	37.6	430,741	61.3	38.7	1.2
Trabajadores por su cuenta	11,690,552	60.4	39.6	72,547	57.2	42.8	0.6
Trabajadores sin pago	2,636,902	43.2	56.8	18,189	33.6	66.4	0.7
Otros trabajadores	0	0.0	0.0	0	0.0	0.0	0.0

FUENTE: STPS-INEGI. Encuesta Nacional de Ocupación y Empleo.

EVOLUCIÓN DE INDICADORES LABORALES

TASA NETA DE PARTICIPACIÓN (Porcentaje)



En la tasa neta de participación de hombres y mujeres, los valores de los varones vienen a la baja, tanto como los de las mujeres se comportan al alza. Así, la tasa masculina de participación, llegó a los niveles máximos de este siglo XXI en el tercer trimestre del año 2000 con el 82%, cuando la tasa de participación femenina no alcanzaba el 36%. En el sentido opuesto, los hombres tocaron fondo en el primer trimestre del 2012 cuando solamente participaban el 76% de ellos en el mercado laboral, cuando ellas habían alcanzado en el trimestre anterior el 44%. Actualmente la dotación se encuentra en 78% por 45%.

A finales del 2015 el estado de Aguascalientes contaba con una población económicamente activa PEA = 541 mil 469 pero se encontraban en realidad ocupados 517 mil 336 y el resto (4.66%) o 24 mil 133 estaban desocupados. Un año después, la PEA aumentó 31 mil 384 efectivos y los ocupados sumaron 32 mil 873 adicionales, lo que representa un aumento notable.